

## EJE 7 **ENTORNO EMPRESARIAL**

### MANUAL



**2024**

**IV ACUERDO MARCO**  
PARA LA  
COMPETITIVIDAD Y  
LA INNOVACIÓN  
EMPRESARIAL DE  
CASTILLA Y LEÓN

## ÍNDICE

1.	Introducción .....	3
2.	Transferencia tecnológica: impulsando la innovación y la competitividad empresarial .....	4
2.1.	La red de centros tecnológicos de Castilla y León .....	5
2.2.	Red TCUE: transferencia de conocimiento universidad - empresa .....	7
2.3.	Beneficios de la transferencia tecnológica para las empresas.....	8
2.4.	Casos de éxito en transferencia tecnológica .....	8
2.5.	Acceso a programas y recursos de transferencia tecnológica .....	9
2.6.	Conclusión: una apuesta por el futuro .....	10
3.	Suelo empresarial y tecnológico: una base sólida para el crecimiento .....	11
3.1.	Red de parques tecnológicos de Castilla y León .....	11
3.2.	Plan de rebaja del precio del suelo empresarial .....	12
3.3.	Polos de innovación: sectores clave para el futuro.....	13
3.4.	Reutilización y modernización del suelo industrial .....	14
3.5.	Conclusión: un entorno preparado para el crecimiento .....	15
4.	Logística y transporte: conectando la economía regional .....	15
4.1.	Estrategia logística de Castilla y León.....	16
4.2.	Proyectos de infraestructura logística en León.....	17
4.3.	Objetivos de la logística y el transporte en León .....	18
4.4.	Beneficios para las empresas .....	18

4.5.	Retos y perspectivas de futuro.....	19
4.6.	Conclusión: un sistema logístico para el futuro .....	20
5.	Infraestructuras: mejorando la conectividad y la sostenibilidad .....	20
5.1.	Carreteras y movilidad .....	20
5.2.	Depuración de aguas .....	21
5.3.	Energías alternativas .....	23
5.4.	Conclusión: infraestructuras para el futuro .....	23
6.	Servicios avanzados a empresas: impulsando la competitividad y la innovación.....	24
6.1.	Importancia estratégica de los servicios avanzados .....	24
6.2.	Objetivos principales del sector de servicios avanzados.....	25
6.3.	Actuaciones propuestas .....	25
6.4.	Beneficios para las empresas .....	26
6.5.	Retos y perspectivas de futuro.....	27
6.6.	Conclusión: servicios avanzados como pilar estratégico .....	27
7.	Apoyo a la sostenibilidad y economía circular: claves para el futuro empresarial .....	28
7.1.	Fomento de la economía circular como estrategia clave.....	28
7.2.	Transformación de polígonos industriales en ecosistemas sostenibles .....	29
7.3.	Reactivación de zonas industriales en declive .....	30
7.4.	Conclusión: un futuro sostenible para las empresas de León.....	31
8.	Contactos y recursos útiles: apoyo empresarial en León.....	31

8.1. Redes y Organismos de Apoyo .....	31
8.2. Plataformas de información y herramientas.....	34
8.3. Puntos de contacto clave .....	35
8.4. Conclusión: un ecosistema de apoyo empresarial.....	35

## 1. Introducción



En un contexto empresarial cada vez más dinámico y competitivo, el entorno en el que operan las empresas y los emprendedores juega un papel fundamental en su capacidad para crecer, innovar y generar valor. El Eje 7 del IV Acuerdo Marco para la Competitividad y la Innovación Empresarial sitúa al entorno empresarial como un pilar clave para potenciar la productividad, competitividad y resiliencia del tejido empresarial de Castilla y León.

Este eje subraya la necesidad de construir un entorno que combine tanto elementos tangibles como intangibles. Entre los factores tangibles destacan buenas infraestructuras, plataformas logísticas eficientes, suelo empresarial competitivo y espacios tecnológicos que facilitan la implantación de nuevas empresas y el crecimiento de las existentes. Al mismo tiempo, factores intangibles como la transferencia de tecnología, la creatividad, el aprendizaje constante y la conexión entre el mundo digital y

el físico son indispensables para impulsar un entorno innovador y globalizado.

Siguiendo las recomendaciones de la Unión Europea, la Junta de Castilla y León ha puesto en marcha iniciativas que buscan eliminar obstáculos a la inversión, favorecer la digitalización, estimular la economía circular y crear un entorno propicio para el crecimiento económico sostenible. Así, se ha apostado por mejorar los sistemas de transferencia tecnológica, reforzar la Red de Parques Tecnológicos y desarrollar una sólida Estrategia Logística Regional, con proyectos como el Corredor Atlántico y plataformas intermodales estratégicas. Además, se han impulsado mejoras en la red de infraestructuras viarias y en el tratamiento de aguas residuales para garantizar un entorno operativo eficiente y respetuoso con el medio ambiente.

En un escenario marcado por la incertidumbre económica y sanitaria, Castilla y León se enfrenta al reto de aprovechar los recursos del instrumento Next Generation EU. La meta es clara: construir un clima empresarial resiliente y competitivo, alineado con las transiciones ecológicas y digitales, capaz de generar oportunidades de inversión, empleo y desarrollo sostenible en el futuro.

Este manual está diseñado como una herramienta práctica para las empresas de León, ofreciendo información clave y recursos basados en las estrategias y actuaciones del Eje 7. Su objetivo es facilitar el acceso a un entorno empresarial que fomente la innovación, la eficiencia y el crecimiento, permitiendo a las empresas afrontar con éxito los desafíos actuales y futuros.

## 2. Transferencia tecnológica: impulsando la innovación y la competitividad empresarial

La transferencia tecnológica es uno de los pilares fundamentales del Eje 7 del IV Acuerdo Marco para la Competitividad y la Innovación Empresarial, y desempeña un papel crítico en la mejora del entorno empresarial de Castilla y León. En un mundo cada vez más digitalizado y globalizado, las empresas que logran integrar la tecnología y el conocimiento en sus procesos son las que alcanzan mayores niveles de competitividad, productividad e innovación.

Para las empresas de León, el acceso a un sistema efectivo de transferencia tecnológica supone una oportunidad estratégica para fortalecer sus capacidades, incorporar soluciones innovadoras y consolidar su posicionamiento en el mercado. Este capítulo analiza los recursos, infraestructuras y programas disponibles en la región que facilitan la conexión entre el conocimiento científico y las necesidades empresariales.



Además, esta integración permite a las empresas adaptarse a los rápidos cambios del entorno global, como la transición digital y ecológica, aumentando su resiliencia frente a desafíos económicos y tecnológicos. La transferencia tecnológica en León no solo se limita a grandes empresas, sino que también beneficia a pequeñas y medianas empresas (pymes) que encuentran en estas herramientas una vía para modernizarse, acceder a nuevos mercados y diversificar su oferta de productos y servicios. Gracias a la colaboración con universidades, centros tecnológicos y organismos de

investigación, las empresas locales tienen la oportunidad de participar en proyectos de I+D+i que transforman ideas innovadoras en soluciones concretas, impulsando el crecimiento económico y el desarrollo sostenible en la región.

## 2.1. La red de centros tecnológicos de Castilla y León



La Junta de Castilla y León ha impulsado la creación de la Red de Centros Tecnológicos de Castilla y León como herramienta clave para vertebrar el ecosistema de innovación regional. Esta red actúa como un nexo de unión entre las empresas, las universidades y los centros de investigación, facilitando el acceso a tecnologías avanzadas y a soluciones innovadoras que permiten a las empresas mejorar su competitividad.

**NODO** es la asociación que agrupa a todos los Centros Tecnológicos, cuya misión es contribuir a la generación de conocimiento y su transferencia a la sociedad, mediante el fortalecimiento de las capacidades de los 9 centros que lo integran, en base a los principios de colaboración, ética y sostenibilidad:

- Centro internacional de materiales avanzados y materias primas de Castilla y León (ICAMCYL)
- Centro de Servicios y Promoción Forestal y de su Industria de Castilla y León (CESEFOR)
- Centro tecnológico agrario y agroalimentario (ITAGRA)
- Centro Tecnológico de Miranda de Ebro (CTME)
- Fundación Centro de Automatización, Robótica, Tecnologías de la Información y de la Fabricación (CARTIF)
- Fundación centro tecnológico de cereales de Castilla y León (CETECE)
- Fundación Instituto Internacional de Investigación en Inteligencia Artificial y Ciencias de la Computación (AIR Institute)

- Fundación para la Investigación y Desarrollo en Transporte (CIDAUT)
- Instituto Tecnológico de Castilla y León (ITCL)

Sus actividades se encuentran vinculadas a los sectores de actividad más importantes de la Comunidad Autónoma: automoción y movilidad, aeroespacial, agroalimentario, bienes y productos de consumo, actividades asistenciales, energía, fabricación y bienes de equipo, hábitat, biotecnología y bioeconomía, patrimonio y turismo, TIC, inteligencia artificial, etc.

A finales del año 2022, los Centros Tecnológicos de Castilla y León, cuentan con más de 680 personas en plantilla, unos ingresos totales de 49,5 millones de euros y una facturación a empresas que ascendió a más de 26,3 millones de euros.

Objetivos de la Red de Centros Tecnológicos:

- Impulsar la investigación aplicada y la transferencia tecnológica hacia el tejido empresarial.
- Promover proyectos de colaboración entre empresas, universidades y centros de investigación.
- Aportar servicios de alto valor a las empresas, como consultoría tecnológica, pruebas de laboratorio y desarrollo de prototipos.
- Favorecer la internacionalización de las empresas a través de la innovación tecnológica.

Actuaciones clave:

- Convenios de colaboración con centros tecnológicos para dinamizar la red y desarrollar actuaciones conjuntas.
- Creación de un modelo sostenible de funcionamiento para los centros tecnológicos, orientado a dar respuesta a las necesidades del sistema productivo regional.
- Promulgación de un Decreto Ley que regule los requisitos y el funcionamiento de esta red, garantizando su eficiencia y alineación con los objetivos de desarrollo regional.

Para las empresas de León, formar parte de esta red supone un acceso directo a tecnologías punteras, asesoramiento experto y recursos que les permiten afrontar los retos actuales del mercado.

## 2.2. Red TCUE: transferencia de conocimiento universidad - empresa



La Red TCUE (Transferencia de Conocimiento Universidad-Empresa) es otro elemento clave dentro del sistema autonómico de transferencia tecnológica. Coordinada por la Fundación Universidades y Enseñanzas Superiores de Castilla y León (FUESCYL), esta red integra a todas las universidades regionales y tiene como objetivo conectar el conocimiento académico con las necesidades del sector empresarial.

En la actualidad está vigente el Plan TCUE 2024-2027 que, al igual que el anterior Plan TCUE 2021-2023, se enmarca dentro de la Estrategia de Investigación e Innovación para una Especialización Inteligente (RIS3) de Castilla y León 2021-2027. Ha sido aprobado por el Consejo de Gobierno de la Junta de Castilla y León el 9 de mayo de 2024. ACUERDO 26/2024 (BOCyL de 15 de mayo). Cuenta con un presupuesto total de 10 millones de euros.

Servicios ofrecidos por la Red TCUE:

- Colaboración universidad - empresa: facilita proyectos conjuntos de investigación aplicada y desarrollo tecnológico.
- Capacitación y especialización: programas de formación para las Oficinas de Transferencia de Conocimiento de las universidades.
- Participación en clústeres: promoción de la integración de las universidades y las empresas en agrupaciones innovadoras sectoriales.
- Ventajas para las empresas de León:
  - Acceso a un conocimiento especializado y actualizado.
  - Posibilidad de desarrollar proyectos innovadores con el apoyo de investigadores y expertos.
  - Mejora de la competitividad empresarial a través de soluciones tecnológicas y de I+D+i.

- La Red TCUE se ha consolidado como un elemento vertebrador de la innovación en la región, favoreciendo la aplicación del conocimiento científico al ámbito empresarial.

### 2.3. Beneficios de la transferencia tecnológica para las empresas

La transferencia tecnológica permite a las empresas de León acceder a recursos clave para mejorar su competitividad e innovación. Entre los principales beneficios destacan:

- Innovación aplicada: facilita la incorporación de tecnologías innovadoras en los procesos productivos, mejorando la eficiencia y la calidad.
- Reducción de costes: permite optimizar recursos mediante la aplicación de soluciones tecnológicas avanzadas.
- Aumento de la productividad: contribuye a mejorar los procesos, incrementando la productividad y rentabilidad.
- Acceso a nuevos mercados: la adopción de tecnologías innovadoras permite a las empresas diferenciarse y acceder a mercados internacionales.
- Adaptación a la digitalización: las soluciones tecnológicas ayudan a las empresas a adaptarse al proceso de transformación digital.
- Creación de valor: la innovación impulsa la creación de productos y servicios de alto valor añadido.

### 2.4. Casos de éxito en transferencia tecnológica

En Castilla y León, y especialmente en León, existen numerosos ejemplos de empresas que han logrado transformar sus procesos productivos y mejorar su competitividad gracias a la transferencia tecnológica. A continuación, se destacan algunos casos relevantes de nuestra provincia:

- Colaboración entre la Universidad de León y la empresa Garnica: la Universidad de León (ULE) ha trabajado conjuntamente con la empresa Garnica en un proyecto de digitalización. Este caso de éxito comenzó con un taller de formación a medida, continuó con una prueba de concepto para realizar un inventario forestal mediante escáner láser móvil y culminó con la adquisición e implantación de esta tecnología en las operaciones diarias de la empresa (noviembre 2024).
- Impulso a la transferencia de conocimiento y uso de nuevas tecnologías: la Federación Leonesa de Empresarios (FELE), a través de iniciativas como la Expo Leóni4.0 Digital & Tech Forum León, celebrada en abril de 2024. El programa reunió a más de 40 empresas y 200 estudiantes. Durante el evento, los participantes pudieron explorar proyectos innovadores y establecer relaciones con empresas que operan en sectores clave como la industria 4.0 y las tecnologías emergentes.
- Feria #18ENISE en León: organizada por el Instituto Nacional de Ciberseguridad (INCIBE), esta feria ha destacado la importancia de la inteligencia artificial en la ciberseguridad. Celebrada en el Palacio de Exposiciones de León, contó con más de 6.000 participantes y 168 empresas exhibiendo innovaciones y soluciones de ciberseguridad, consolidando a León como un referente en este ámbito



Estos ejemplos ilustran cómo la colaboración entre instituciones académicas, asociaciones empresariales y entidades gubernamentales en la provincia de León ha facilitado la transferencia de tecnología y conocimiento, impulsando la innovación y fortaleciendo el tejido empresarial local.

## 2.5. Acceso a programas y recursos de transferencia tecnológica

Las empresas de León pueden acceder a una amplia gama de programas, ayudas y recursos para facilitar la transferencia tecnológica. Tales como:

- Programas de financiación autonómica y europea:

- Ayudas de la Junta de Castilla y León para proyectos de I+D+i.
- Fondos Next Generation EU para la innovación tecnológica.
- Infraestructuras de apoyo a la innovación:
  - Parques Tecnológicos de Castilla y León.
  - Centros de investigación especializados.
- Redes de colaboración:
  - Red TCUE.
  - Red de Centros Tecnológicos.
- Formación y capacitación:
  - Programas de formación en tecnologías emergentes y digitalización.
  - Cursos especializados en colaboración con universidades y centros de formación profesional.

## 2.6. Conclusión: una apuesta por el futuro

La transferencia tecnológica representa una oportunidad estratégica para las empresas de León que buscan consolidarse en un mercado cada vez más exigente y globalizado. A través de la colaboración con universidades, centros tecnológicos y redes de innovación, las empresas pueden acceder a soluciones tecnológicas avanzadas, optimizar sus procesos y generar productos y servicios de alto valor añadido.

El apoyo institucional, la existencia de infraestructuras clave como la Red de Centros Tecnológicos y la Red TCUE, y el acceso a recursos de financiación facilitan la integración de la tecnología en el tejido productivo. En este sentido, Castilla y León se posiciona como un entorno propicio para el crecimiento empresarial basado en la innovación y el conocimiento.

Para las empresas de León, la apuesta por la transferencia tecnológica no es solo una opción, sino una necesidad para garantizar su competitividad, resiliencia y capacidad de innovar en el futuro.

### **3. Suelo empresarial y tecnológico: una base sólida para el crecimiento**



El acceso a suelo empresarial y tecnológico adecuado es un elemento estratégico para el desarrollo y la atracción de empresas en cualquier región. En el marco del Eje 7 del IV Acuerdo Marco para la Competitividad y la Innovación Empresarial, la Junta de Castilla y León ha impulsado una serie de medidas para garantizar que el suelo empresarial y los espacios tecnológicos en la Comunidad sean accesibles, competitivos y adaptados a las necesidades de las empresas.

La provincia de León, como uno de los motores económicos de la región, cuenta con infraestructuras y espacios que permiten la implantación y el

desarrollo de proyectos empresariales innovadores. Este capítulo analiza las medidas implementadas, los objetivos estratégicos y las oportunidades que ofrece el suelo empresarial y tecnológico en León.

#### **3.1. Red de parques tecnológicos de Castilla y León**

Los parques tecnológicos son espacios de referencia para la instalación de empresas innovadoras, especialmente aquellas orientadas a sectores tecnológicos y de alto valor añadido. En Castilla y León, la Junta ha trabajado en la consolidación y ampliación de esta red, con el objetivo de ofrecer a las empresas un entorno favorable para la innovación y la colaboración.

En nuestra provincia, el parque tecnológico de León es una infraestructura clave que impulsa el desarrollo empresarial y la innovación en la provincia. Inaugurado en 2008, se ubica al suroeste de la ciudad de León, entre Oteruelo de la Valdoncina y Armunia, y cuenta con una superficie de 32 hectáreas.

Sectores predominantes:

- Tecnologías de la Información y la Comunicación (TIC): el parque alberga empresas especializadas en soluciones digitales, desarrollo de software y servicios tecnológicos avanzados.
- Industria Químico-Farmacéutica: compañías dedicadas a la investigación, desarrollo y producción de productos farmacéuticos y químicos se encuentran en el parque un entorno propicio para su crecimiento.
- Ingeniería y servicios: empresas de ingeniería que ofrecen servicios especializados en diversos campos también tienen presencia significativa en el recinto.

A lo largo de los años, el parque ha experimentado un crecimiento constante en el número de empresas y empleos generados. El parque ofrece instalaciones modernas y adaptadas a las necesidades de empresas tecnológicas y de investigación.

El Parque Tecnológico de León ha contribuido significativamente al desarrollo económico de la provincia, atrayendo inversiones, generando empleo de calidad y posicionando a León como un referente en sectores tecnológicos y de innovación.

### **3.2. Plan de rebaja del precio del suelo empresarial**

Ante el contexto económico actual, la Junta de Castilla y León ha puesto en marcha un "plan de rebaja del precio del suelo empresarial, con el objetivo de facilitar a las empresas la adquisición de espacios para sus proyectos de inversión y crecimiento.

Medidas implementadas:

- Reducción de los costes asociados a la compra y uso del suelo industrial.

- Lanzamiento de una línea de financiación específica para suelo empresarial y capital circulante.
- Fomento de proyectos de ampliación y reestructuración empresarial, especialmente en sectores clave para la economía regional.

Estas medidas permiten que las empresas de León puedan acceder a suelo industrial a precios más competitivos, facilitando la implantación de nuevos proyectos y la generación de empleo.

### 3.3. Polos de innovación: sectores clave para el futuro

En el marco del Eje 7, la Junta de Castilla y León impulsa la creación de polos de innovación en sectores estratégicos, con el fin de fomentar la atracción de empresas líderes, la generación de empleo cualificado y la mejora de la competitividad regional.

Principales sectores identificados:

- Biotecnología en salud: desarrollo de servicios y productos innovadores en el ámbito de la salud y la medicina personalizada.
- Ciberseguridad: creación de un polo de referencia en ciberseguridad para atraer talento y empresas tecnológicas.
- Aeroespacial: estudio de la viabilidad y desarrollo de un polo de innovación en el sector aeroespacial.
- Economía circular y desarrollo rural: promoción de proyectos relacionados con la reutilización de recursos, el aprovechamiento de recursos endógenos y la sostenibilidad.



Actuaciones previstas:

- Creación de estrategias sectoriales para cada polo de innovación.
- Desarrollo de estudios de viabilidad y hojas de ruta para implementar proyectos concretos.
- Promoción de la colaboración público-privada para atraer inversión y fomentar la creación de empleo cualificado.

Estos polos de innovación permiten a León posicionarse como un referente en sectores tecnológicos clave, generando oportunidades de negocio y potenciando el desarrollo económico regional.

### 3.4. Reutilización y modernización del suelo industrial

El IV Acuerdo Marco también pone énfasis en la reutilización y modernización del suelo industrial, con el objetivo de revitalizar polígonos industriales y espacios empresariales en declive.

Medidas implementadas:

- Reutilización de parcelas e instalaciones en desuso: promoción de la recuperación de espacios abandonados para atraer nuevas actividades empresariales.
- Naturalización de polígonos: desarrollo de espacios industriales más sostenibles y respetuosos con el medio ambiente.
- Creación de espacios de coworking: fomento de espacios compartidos para emprendedores y pequeñas empresas, generando ecosistemas de colaboración empresarial.
- Modernización de infraestructuras: mejora de servicios básicos como abastecimiento, gestión de residuos y sistemas energéticos eficientes.

Estas actuaciones facilitan la recuperación de zonas industriales en desuso, fomentando la implantación de nuevas empresas y la generación de empleo.

### 3.5. Conclusión: un entorno preparado para el crecimiento



El desarrollo del suelo empresarial y tecnológico en Castilla y León es una apuesta clara por crear un entorno favorable para la implantación y el crecimiento de las empresas. En León, estas iniciativas se traducen en oportunidades tangibles para acceder a espacios competitivos, adaptados a las demandas del mercado y alineados con las nuevas tendencias en sostenibilidad e innovación.

La consolidación de la Red de Parques Tecnológicos, las medidas de rebaja de precios del suelo y el desarrollo de polos de innovación sectoriales son instrumentos clave para atraer inversión, generar empleo y fortalecer el tejido empresarial de la provincia.

En un contexto económico globalizado, contar con infraestructuras modernas y eficientes es fundamental para que las empresas puedan crecer, innovar y competir con éxito en el mercado nacional e internacional.

## 4. Logística y transporte: conectando la economía regional



El desarrollo de un sistema logístico eficiente y sostenible es esencial para mejorar la competitividad de las empresas y fomentar el crecimiento económico. En el marco del Eje 7 del IV Acuerdo Marco para la Competitividad y la Innovación Empresarial, Castilla y León ha adoptado una estrategia integral para consolidarse como un hub logístico clave en la Península Ibérica. Este capítulo analiza los proyectos, infraestructuras y oportunidades que la logística y el transporte ofrecen a las empresas de León.

## 4.1. Estrategia logística de Castilla y León

La Estrategia Logística de Castilla y León, coordinada por la marca registrada CyLoG, es un componente fundamental en la construcción de un entorno empresarial eficiente. Esta estrategia abarca una red de infraestructuras logísticas diseñadas para optimizar el transporte de mercancías, reducir los costes operativos y mejorar la conectividad regional, nacional e internacional.

Elementos clave de la estrategia:

### 1. Red de infraestructuras de altas prestaciones:

- Castilla y León cuenta con una red de centros logísticos que ofrecen servicios especializados adaptados a las necesidades de las empresas.

Estos centros se distribuyen estratégicamente por la región para facilitar el transporte y almacenamiento de mercancías.

### 2. Intermodalidad:

- La estrategia fomenta la combinación de diferentes modos de transporte (ferrocarril, carretera y marítimo) para mejorar la eficiencia, reducir los tiempos de transporte y disminuir el impacto ambiental.

### 3. Digitalización:

- Implementación de plataformas tecnológicas que permiten la gestión eficiente de los flujos logísticos. La digitalización facilita la trazabilidad de las mercancías y optimiza los procesos de transporte.

La Estrategia Logística no solo responde a las necesidades actuales del mercado, sino que también prepara a las empresas para los retos del futuro, incluyendo la adaptación a las transiciones digital y ecológica.



## 4.2. Proyectos de infraestructura logística en León



León se beneficia de proyectos específicos dentro del Plan Director de Promoción Industrial de Castilla y León, así como de iniciativas clave vinculadas al desarrollo del Corredor Atlántico. Estas infraestructuras consolidan a la provincia como un nodo logístico estratégico.

Proyectos destacados:

- Plataforma intermodal de Ponferrada:

Diseñada para facilitar la carga y descarga de mercancías, esta infraestructura mejora la conexión ferroviaria y permite un transporte más eficiente y sostenible. La plataforma también contribuye a reducir los tiempos y costes asociados al transporte de mercancías. Este proyecto cuenta con el respaldo del programa europeo

Connecting Europe Facility (CEF), que impulsa la intermodalidad en el transporte.

- Puerto seco de Salamanca:

Mejora la conectividad entre León y otros puntos estratégicos de la región, facilitando el acceso al transporte marítimo y fomentando la exportación de productos regionales.

- Centro de transportes de Benavente:

Su ampliación convierte a Benavente en un nodo logístico esencial, articulando el transporte entre el norte y el centro de la península. Esto permite una distribución más ágil y eficiente de las mercancías.

- Corredor Atlántico:

Este corredor, uno de los nueve corredores prioritarios europeos, representa una oportunidad estratégica para posicionar a León como un punto clave en el comercio internacional. Su desarrollo incluye mejoras en la conexión ferroviaria, carreteras y puertos secos para integrar a la provincia en las redes transeuropeas de transporte.

- Apeadero de Villadangos del Páramo:

Este proyecto facilita el transporte de mercancías desde el polígono industrial de Villadangos, reduciendo tiempos y costes para las empresas locales.

### **4.3. Objetivos de la logística y el transporte en León**

El IV Acuerdo Marco establece una serie de objetivos específicos para potenciar la logística y el transporte en la región, con un enfoque integral que busca fortalecer las capacidades económicas y ambientales de Castilla y León. Uno de los pilares fundamentales es la mejora de las infraestructuras logísticas, con el objetivo de modernizar y ampliar las existentes, incrementando así la competitividad y la productividad de las empresas de la región. Además, se prioriza el impulso a la intermodalidad, promoviendo la combinación eficiente de diferentes modos de transporte para mejorar la sostenibilidad y la eficiencia del sistema logístico. En línea con los objetivos de la Unión Europea, el acuerdo pone un fuerte énfasis en fomentar la sostenibilidad, integrando soluciones respetuosas con el medio ambiente y alineadas con las políticas de transición ecológica y digitalización. Asimismo, el marco promueve la generación de oportunidades de empleo y desarrollo económico, atrayendo inversiones y estimulando la creación de empleo en sectores relacionados con la logística. Por último, el acuerdo busca posicionar a León como un hub logístico internacional, aprovechando su ubicación geoestratégica para captar la atención de empresas nacionales e internacionales, consolidándose como un nodo clave en las redes de transporte globales.

### **4.4. Beneficios para las empresas**

El fortalecimiento del sistema logístico regional trae consigo una serie de ventajas estratégicas para las empresas de León, que se traducen en mejoras operativas, comerciales y de sostenibilidad. Una de las principales ventajas es la reducción de costes operativos, ya que infraestructuras más modernas y eficientes permiten optimizar las rutas de transporte y disminuir los tiempos de entrega, lo que repercute positivamente en la rentabilidad

empresarial. Además, la mejora de las conexiones logísticas amplía el acceso a nuevos mercados, tanto a nivel nacional como internacional, facilitando que las empresas locales puedan expandir su alcance y participar en redes comerciales globales. En términos de sostenibilidad, las soluciones intermodales desempeñan un papel crucial al reducir la huella de carbono y mejorar la eficiencia energética, contribuyendo así a los objetivos de transición ecológica y responsabilidad ambiental. Este avance también se traduce en una mayor competitividad, ya que las empresas con acceso a un sistema logístico optimizado pueden ofrecer mejores servicios a sus clientes, diferenciándose en un mercado cada vez más exigente. Por último, el impulso a la digitalización en los procesos logísticos fomenta la innovación, permitiendo a las empresas integrar tecnologías avanzadas como la inteligencia artificial y el análisis de datos, lo que optimiza su gestión operativa y refuerza su capacidad de adaptación en un entorno empresarial.

#### 4.5. Retos y perspectivas de futuro

A pesar de los avances logrados, el sector logístico enfrenta retos importantes que deben abordarse para consolidar su posición en el mercado global:

- Adaptación a la digitalización: es fundamental seguir invirtiendo en tecnologías digitales para mejorar la gestión de los flujos logísticos y aumentar la trazabilidad de las mercancías.
- Integración de energías renovables: incorporar soluciones energéticas sostenibles en las infraestructuras logísticas para reducir el impacto ambiental.
- Cooperación público - privada: fomentar alianzas entre el sector público y privado para garantizar la financiación y el desarrollo de proyectos clave.
- Fortalecimiento del capital humano: formar a profesionales especializados en logística y transporte para atender la creciente demanda de talento en el sector.



#### 4.6. Conclusión: un sistema logístico para el futuro

La apuesta de Castilla y León por un sistema logístico avanzado y sostenible coloca a León en una posición estratégica para liderar el desarrollo empresarial en la región. Proyectos como la Plataforma Intermodal de Ponferrada y el Corredor Atlántico representan oportunidades únicas para que las empresas locales accedan a nuevas redes de comercio y mejoren su competitividad.

En un entorno global cada vez más conectado, contar con infraestructuras logísticas de vanguardia no es solo una ventaja, sino una necesidad para garantizar el crecimiento y la sostenibilidad del tejido empresarial. El compromiso de la Junta de Castilla y León con este desarrollo asegura un futuro prometedor para las empresas de León y de toda la Comunidad.

### 5. Infraestructuras: mejorando la conectividad y la sostenibilidad



El desarrollo de infraestructuras modernas y eficientes es una prioridad clave para fomentar el crecimiento económico y mejorar la competitividad empresarial en Castilla y León. En el marco del Eje 7 del IV Acuerdo Marco para la Competitividad y la Innovación Empresarial, se han impulsado proyectos destinados a mejorar la red de carreteras, optimizar el tratamiento de aguas residuales y promover el uso de energías alternativas. Este capítulo analiza cómo estas iniciativas benefician a las empresas de León, creando un entorno más eficiente, accesible y sostenible.

#### 5.1. Carreteras y movilidad

La red de carreteras desempeña un papel crucial en la conectividad territorial y en la reducción de los costes de transporte para las empresas de Castilla y León. En este contexto, el Plan Autonómico de Carreteras 2023-2034 incluye proyectos estratégicos destinados a modernizar y ampliar las vías de comunicación, con un enfoque en sostenibilidad, accesibilidad y eficiencia logística. Entre las principales iniciativas destacan la modernización de la red principal, que incluye mejoras en los ejes Norte-Sur y Este-Oeste para garantizar un tráfico fluido y seguro mediante el refuerzo de infraestructuras y la implementación de sistemas avanzados de señalización. Asimismo, se están desarrollando proyectos que mejoran la conectividad con Portugal, integrando a León en el corredor logístico ibérico y fortaleciendo su posición en los mercados internacionales. Además, la construcción de variantes urbanas y mejoras en accesibilidad rural buscan equilibrar el desarrollo territorial al reducir el tráfico pesado en áreas urbanas y facilitar el acceso a municipios rurales. El plan también incorpora tecnologías inteligentes de movilidad, optimizando la gestión del tráfico y reduciendo los tiempos de desplazamiento, lo que impulsa una logística más eficiente. Estas acciones generan un impacto significativo en el tejido empresarial, disminuyendo los costes logísticos, mejorando la conectividad regional e internacional y facilitando un acceso más competitivo a mercados clave en la península y Europa.

Impacto empresarial:

- Reducción de los costes logísticos para las empresas al disminuir los tiempos de transporte y los retrasos asociados.
- Mejora de la conectividad regional, nacional e internacional, permitiendo un acceso más rápido y eficiente a mercados clave, tanto en la península como en Europa.

## 5.2. Depuración de aguas

El tratamiento de aguas residuales es esencial para garantizar un desarrollo sostenible y cumplir con las normativas medioambientales europeas. En este contexto, Castilla y León ha implementado medidas dirigidas a mejorar la infraestructura de depuración en municipios de diferentes tamaños, con un enfoque en la sostenibilidad a largo plazo.

Fases del proyecto:

- Primera fase: construcción de instalaciones para municipios con poblaciones de entre 500 y 2.000 habitantes equivalentes. Estas plantas incluyen sistemas modernos de tratamiento que minimizan el impacto ambiental.
- Segunda fase: extensión del programa a municipios de menos de 500 habitantes equivalentes, garantizando que ninguna localidad quede fuera del sistema de depuración. Se priorizan tecnologías modulares que se adaptan a las necesidades específicas de cada localidad.



Medidas adicionales:

- Mantenimiento y explotación eficiente de las instalaciones construidas, asegurando que operen con los estándares más altos de calidad.
- Fomento de la colaboración entre la Consejería de Fomento, Diputaciones Provinciales y Ayuntamientos para financiar y gestionar estas infraestructuras, promoviendo modelos de gestión pública y privada.
- Monitorización constante del impacto ambiental de las instalaciones para garantizar su sostenibilidad.

Beneficios para las empresas:

- Garantía de un entorno medioambiental sostenible, clave para sectores como el agroalimentario, la minería y la manufactura.
- Cumplimiento de normativas que permite a las empresas operar sin riesgos legales ni sanciones, asegurando su competitividad en mercados internacionales.
- Mejora de la reputación corporativa al operar en un entorno con estándares medioambientales elevados.

### 5.3. Energías alternativas

La transición hacia un modelo energético más sostenible es una prioridad dentro del IV Acuerdo Marco. En este sentido, se han implementado iniciativas para fomentar el uso de energías alternativas en el transporte, la industria y el entorno urbano, con un fuerte énfasis en la reducción de la dependencia de combustibles fósiles.

Entre las iniciativas más destacadas en el ámbito de la sostenibilidad y la transición energética en Castilla y León, se encuentra la instalación de estaciones de recarga para vehículos eléctricos en puntos estratégicos, conectadas a redes inteligentes que optimizan la gestión energética y facilitan la movilidad eléctrica en la región. Además, se promueve el desarrollo de puertos secos sostenibles que incorporan tecnologías de energías renovables, como paneles solares y sistemas de almacenamiento, reduciendo significativamente el impacto ambiental del transporte de mercancías. También se impulsa el autoconsumo energético a través de instalaciones fotovoltaicas en empresas, especialmente en sectores de alto consumo energético, complementadas con incentivos fiscales para fomentar su adopción. Por otra parte, se están desarrollando proyectos piloto en hidrógeno verde, con infraestructuras destinadas a su producción y distribución, posicionándolo como una fuente de energía limpia clave para el transporte y procesos industriales. Estas iniciativas no solo contribuyen a la sostenibilidad ambiental, sino que también generan beneficios directos para las empresas, como la reducción de costes energéticos, una mayor eficiencia operativa, y el acceso a mercados internacionales que valoran la sostenibilidad en sus cadenas de suministro, además de mejorar su imagen corporativa al alinearse con los objetivos globales de responsabilidad ambiental.

### 5.4. Conclusión: infraestructuras para el futuro

Las infraestructuras son el cimiento sobre el que se construye el crecimiento económico. En León, las inversiones en carreteras, depuración de aguas y energías alternativas no solo mejoran la calidad de vida, sino que también crean un entorno más favorable para las empresas.

El compromiso de la Junta de Castilla y León con el desarrollo de infraestructuras garantiza que las empresas locales tengan las herramientas necesarias para competir en un mercado globalizado, mientras se promueve un desarrollo sostenible y equilibrado en toda la región. Estas iniciativas aseguran un futuro resiliente, conectado y alineado con las tendencias globales de sostenibilidad y tecnología avanzada.

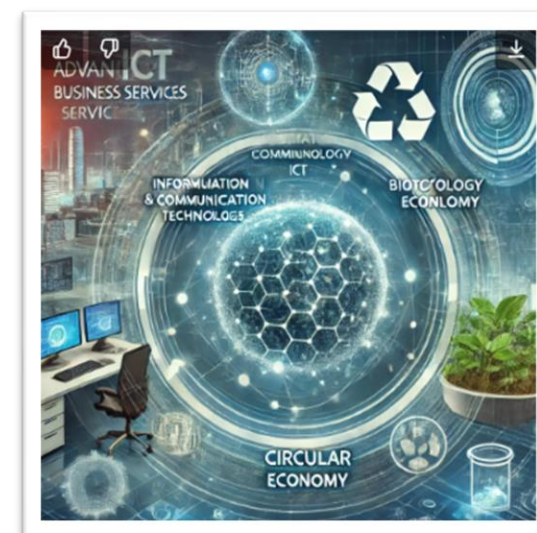
## **6. Servicios avanzados a empresas: impulsando la competitividad y la innovación**

El sector de servicios avanzados desempeña un papel estratégico en el fortalecimiento del tejido empresarial y en el impulso de la innovación y la competitividad. En el marco del Eje 7 del IV Acuerdo Marco para la Competitividad y la Innovación Empresarial, Castilla y León ha implementado iniciativas clave para posicionar a este sector como motor de crecimiento económico. Este apartado analiza cómo los servicios avanzados pueden beneficiar a las empresas de León, destacando las oportunidades, objetivos y actuaciones específicas.

### **6.1. Importancia estratégica de los servicios avanzados**

Los servicios avanzados, que abarcan áreas como las tecnologías de la información y la comunicación (TIC), la biotecnología, la economía circular y la ciberseguridad, actúan como catalizadores de la modernización empresarial. Su relevancia radica en su capacidad para:

- Facilitar la transformación digital y la adopción de tecnologías innovadoras.
- Impulsar la eficiencia operativa mediante soluciones tecnológicas avanzadas.
- Mejorar la competitividad de las empresas en mercados nacionales e internacionales.



**Sectores clave en León:**

- TIC: fomenta la digitalización de procesos empresariales y el desarrollo de soluciones personalizadas.
- Biotecnología: proporciona herramientas para la investigación en salud, agricultura y medio ambiente.
- Ciberseguridad: protege los sistemas de información y garantiza la continuidad de las operaciones empresariales.
- Economía Circular: promueve la sostenibilidad a través de la reutilización y reciclaje de recursos.

**6.2. Objetivos principales del sector de servicios avanzados**

La Junta de Castilla y León ha establecido una serie de objetivos estratégicos para consolidar el sector de servicios avanzados en la región, con especial énfasis en León. Entre sus prioridades se encuentra el fortalecimiento del sector mediante la creación de centros especializados que incrementan la oferta de servicios y atraen talento y empresas innovadoras, fomentando así un ecosistema empresarial más dinámico. Además, se busca promover la internacionalización a través de plataformas de promoción y redes de colaboración que faciliten el acceso a mercados globales. Otro objetivo clave es alinear la oferta de servicios con las tendencias globales, integrando las últimas innovaciones tecnológicas y adaptándolas a las demandas del mercado internacional. Finalmente, se impulsa la colaboración público-privada mediante el desarrollo de proyectos conjuntos entre empresas, universidades y centros tecnológicos, maximizando los resultados y fortaleciendo la competitividad de la región.

**6.3. Actuaciones propuestas**

Para alcanzar los objetivos establecidos, se han diseñado una serie de actuaciones clave dirigidas a impulsar el desarrollo del sector de servicios avanzados en León.

- Impulso a proyectos innovadores de alto riesgo:
  - Financiación de iniciativas que integren tecnologías emergentes como inteligencia artificial, blockchain y big data.
  - Creación de un fondo regional para proyectos empresariales de alto impacto.
- Plataformas de Innovación:
  - Establecimiento de hubs tecnológicos que conecten empresas, startups y redes tecnológicas.
  - Organización de eventos de networking y ferias internacionales para promocionar el talento y las capacidades locales.
- Participación en programas europeos:
  - Apoyo técnico y financiero para facilitar la integración de empresas en programas como Next Generation EU, Horizonte Europa y otros fondos estructurales.
  - Creación de oficinas de asistencia técnica para guiar a las empresas en el acceso a subvenciones y proyectos europeos.
- Mayor visibilidad de las empresas de León:
  - Promoción de casos de éxito en innovación, sostenibilidad y digitalización a nivel nacional e internacional.
  - Campañas de marketing territorial para destacar a León como destino estratégico para empresas de servicios avanzados.

#### 6.4. Beneficios para las empresas

El desarrollo del sector de servicios avanzados aporta importantes ventajas para las empresas de León, ofreciendo acceso a tecnología de vanguardia que optimiza sus operaciones y refuerza su competitividad. Estas soluciones avanzadas no solo mejoran la eficiencia al reducir costos operativos y digitalizar procesos, sino que también abren oportunidades para la expansión a nuevos mercados, facilitando que las empresas locales lleguen a un público global. Además, este sector fomenta la innovación a través de la colaboración con centros tecnológicos y universidades, promoviendo el desarrollo de productos y servicios innovadores que fortalecen el tejido empresarial de la región.

## 6.5. Retos y perspectivas de futuro

El sector de servicios avanzados enfrenta desafíos significativos que deben abordarse para maximizar su impacto en la economía regional:

- Adaptación a la transformación digital: es esencial formar a profesionales en competencias digitales avanzadas para responder a las demandas del mercado.
- Atracción y retención de talento: León debe posicionarse como un lugar atractivo para profesionales altamente cualificados, ofreciendo oportunidades laborales y un entorno innovador.
- Fortalecimiento de redes de colaboración: incrementar la cooperación entre empresas, centros tecnológicos y organismos públicos para desarrollar proyectos de mayor envergadura.
- Acceso a financiación: ampliar las opciones de financiación para proyectos empresariales, especialmente en etapas iniciales y de alto riesgo.

## 6.6. Conclusión: servicios avanzados como pilar estratégico

El sector de servicios avanzados representa una oportunidad única para transformar el tejido empresarial de León, adaptándolo a las demandas de un mercado globalizado y tecnológico. La inversión en innovación, la promoción de la colaboración público-privada y el acceso a recursos europeos posicionan a León como un referente en el desarrollo de servicios avanzados.

Estas iniciativas no solo benefician a las empresas locales, sino que también contribuyen al crecimiento sostenible y a la generación de empleo cualificado en la región. Con una estrategia bien definida, León está preparado para liderar en este sector clave, consolidándose como un motor de innovación y competitividad en Castilla y León y más allá.

## 7. Apoyo a la sostenibilidad y economía circular: claves para el futuro empresarial

La sostenibilidad y la economía circular han emergido como pilares fundamentales para el desarrollo empresarial y la competitividad global. En el marco del Eje 7 del IV Acuerdo Marco para la Competitividad y la Innovación Empresarial, Castilla y León apuesta por fomentar prácticas empresariales que reduzcan el impacto ambiental y promuevan el aprovechamiento eficiente de los recursos. Este apartado explora cómo las empresas de León pueden beneficiarse de estas iniciativas mediante programas específicos, estrategias regionales y ejemplos de implementación.



### 7.1. Fomento de la economía circular como estrategia clave

La economía circular busca cerrar el ciclo de vida de los productos mediante la reutilización, reciclaje y recuperación de materiales. Esta estrategia permite reducir la dependencia de recursos naturales y minimizar la generación de residuos, alineándose con las normativas medioambientales europeas y las exigencias de los consumidores modernos.

Iniciativas destacadas en León:

- **Proyectos de reutilización de recursos:**
  - Implementación de tecnologías avanzadas: sistemas de recuperación de calor y procesos de transformación de subproductos industriales en materiales útiles.
  - Plataformas de intercambio de materiales: redes digitales para que las empresas compartan y aprovechen recursos sobrantes.
- **Gestión eficiente de residuos:**

Plantas de valorización energética: transformación de residuos no reciclables en energía útil para el consumo industrial y doméstico.

Incentivos económicos: descuentos fiscales para las empresas que incorporen programas de gestión de residuos avanzados y certificados de sostenibilidad.

- Aprovechamiento de recursos endógenos:

Proyectos piloto en sectores clave: uso de biomasa agrícola y forestal en sistemas energéticos regionales.

Desarrollo de clusters circulares: agrupaciones de empresas que integran principios de economía circular en sus procesos productivos.

Beneficios para las empresas:

Reducción de costes operativos: Procesos más eficientes que disminuyen la dependencia de materias primas externas.

Mejora de la imagen corporativa: Cumplir con estándares de sostenibilidad atrae a clientes y socios comprometidos.

Acceso a mercados sostenibles: Productos y servicios ecológicos tienen mayor demanda en mercados internacionales.

## 7.2. Transformación de polígonos industriales en ecosistemas sostenibles

La modernización de polígonos industriales se plantea como una prioridad para transformarlos en espacios sostenibles e innovadores que atraigan inversiones, generen empleo y sirvan como referentes de desarrollo responsable. Entre las acciones clave se encuentra la instalación de infraestructuras sostenibles, como paneles solares, turbinas eólicas y sistemas de reciclaje de agua, que contribuyen a reducir la huella hídrica y energética. Además, se fomentan ecosistemas colaborativos mediante proyectos de simbiosis industrial, donde los residuos de unas empresas se convierten en recursos para otras, y la creación de centros de I+D para desarrollar soluciones tecnológicas sostenibles. También se impulsa la movilidad sostenible con sistemas de transporte compartido para empleados y la construcción de infraestructuras para vehículos eléctricos. Estas generan un impacto significativo, como el ahorro energético colectivo, la atracción de talento y nuevas empresas, y la reducción de emisiones de CO<sub>2</sub>, posicionando a estos polígonos como modelos de sostenibilidad.

### 7.3. Reactivación de zonas industriales en declive

Muchas zonas industriales en León requieren una revitalización para adaptarse a las demandas del mercado actual. Estas áreas ofrecen oportunidades únicas para desarrollar proyectos sostenibles y generar empleo.

Iniciativas en marcha:

- **Reconversión de espacios:**
  - Recuperación de áreas abandonadas: transformación en hubs tecnológicos y de sostenibilidad.
  - Inversiones en tecnologías verdes: renovación de infraestructuras con estándares ecológicos.
- **Espacios de coworking y colaborativos:**
  - Habilitación de espacios compartidos: lugares diseñados para startups y pequeñas empresas que fomenten la innovación.
  - Formación y mentoring: talleres y programas para emprendedores interesados en sostenibilidad.
- **Incentivos para la inversión:**
  - Subvenciones específicas: ayudas económicas para empresas que revitalicen zonas industriales abandonadas.
  - Fomentar colaboraciones público-privadas: proyectos conjuntos que optimicen recursos financieros y tecnológicos.



Resultados esperados:

- **Reactores económicos:** las zonas industriales en declive se convierten en generadores de empleo y actividad económica.
- **Competitividad regional:** empresas en estas áreas pueden ofrecer productos a menor coste gracias a los incentivos.
- **Innovación en nuevos sectores:** atracción de industrias emergentes relacionadas con energías renovables y tecnologías limpias.

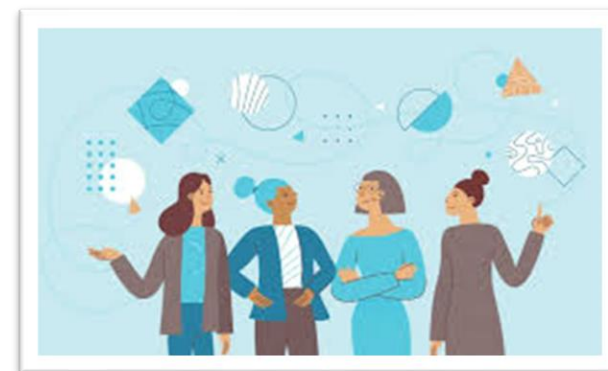
## 7.4. Conclusión: un futuro sostenible para las empresas de León

La transición hacia un modelo de sostenibilidad y economía circular no solo es una responsabilidad medioambiental, sino también una oportunidad estratégica para las empresas de León. Las iniciativas descritas en este apartado muestran cómo la región está preparada para liderar en este ámbito, ofreciendo apoyo y recursos a las empresas que apuesten por la innovación y la sostenibilidad.

Con políticas públicas alineadas, incentivos financieros y la cooperación de todos los actores del ecosistema empresarial, León puede posicionarse como un referente en sostenibilidad. Este modelo asegura beneficios económicos, sociales y ambientales duraderos, permitiendo que las empresas lideren el cambio hacia un desarrollo equilibrado y responsable.

## 8. Contactos y recursos útiles: apoyo empresarial en León

El éxito empresarial no solo depende de la capacidad interna de una organización, sino también del acceso a redes de apoyo, recursos clave y herramientas estratégicas. En el marco del Eje 7 del IV Acuerdo Marco para la Competitividad y la Innovación Empresarial, Castilla y León ha puesto a disposición de las empresas una amplia gama de recursos y contactos que pueden marcar la diferencia en su desarrollo. Este apartado detalla las principales redes, plataformas y puntos de contacto disponibles para las empresas de León.



### 8.1. Redes y Organismos de Apoyo

Castilla y León cuenta con una infraestructura de apoyo empresarial consolidada, compuesta por redes y organismos que ofrecen servicios estratégicos a las empresas.

En la provincia de León, las redes y organismos de apoyo empresarial constituyen una infraestructura clave para el desarrollo, crecimiento y competitividad de las empresas locales. Estas entidades, tanto públicas como privadas, trabajan en sinergia para proporcionar servicios estratégicos que abarcan desde el asesoramiento técnico y financiero hasta la formación y la promoción en mercados internacionales.

#### Principales redes y organismos de apoyo en León

- Cámaras de Comercio e Industria de León: desempeña un papel fundamental en el apoyo a las empresas de la provincia. Ofrece servicios de asesoramiento en comercio exterior, formación para la mejora de habilidades empresariales, acceso a programas de financiación y consultoría en transformación digital. Además, organiza ferias y misiones comerciales que conectan a las empresas locales con oportunidades en mercados nacionales e internacionales.
- Red de centros tecnológicos: León cuenta con acceso a la Red de Centros Tecnológicos de Castilla y León, que promueve la transferencia de conocimiento y tecnología entre universidades, centros de investigación y empresas. En la provincia, estas colaboraciones han sido especialmente significativas en sectores como la biotecnología, las tecnologías de la información y la economía circular. Los servicios incluyen acceso a laboratorios especializados, desarrollo de prototipos y asesoramiento en innovación.
- Oficinas de Transferencia de Conocimiento (OTC): están vinculadas a la Universidad de León y facilitan la conexión entre el ámbito académico y empresarial. A través de estas oficinas, las empresas pueden acceder a investigaciones innovadoras, soluciones tecnológicas avanzadas y programas de formación especializada, fortaleciendo su capacidad de innovación y competitividad.
- Instituto Nacional de Ciberseguridad (INCIBE): León es sede del INCIBE, una institución de referencia nacional e internacional en ciberseguridad. INCIBE no solo fomenta la seguridad digital de empresas y ciudadanos, sino que también impulsa proyectos de innovación en tecnologías de la información y comunicación (TIC). Para las empresas de León, INCIBE representa una oportunidad única para colaborar en desarrollos tecnológicos avanzados y posicionarse como líderes en seguridad digital.

- **Federación Leonesa de Empresarios (FELE):** agrupa a empresas de diversos sectores en la provincia y actúa como interlocutor con las administraciones públicas. Ofrece servicios como asesoramiento jurídico, programas de formación, estudios de mercado y acceso a redes de colaboración empresarial. Además, promueve iniciativas como Leóni4.0, que conecta a las empresas locales con jóvenes talentos y proyectos de innovación tecnológica.
- **Red TCUE (Transferencia de Conocimiento Universidad-Empresa):** esta red, coordinada por la Fundación Universidades y Enseñanzas Superiores de Castilla y León (FUESCYL), incluye a la Universidad de León y facilita proyectos conjuntos entre empresas y académicos. Mediante esta red, las empresas de la provincia pueden participar en clústeres sectoriales, obtener formación técnica especializada y desarrollar proyectos de I+D+i.



#### Servicios estratégicos ofrecidos

- **Acceso a financiación** Los organismos de apoyo en León facilitan a las empresas el acceso a subvenciones, líneas de crédito preferenciales y fondos europeos como los programas del Next Generation EU. Estos recursos financieros son esenciales para impulsar proyectos de expansión, innovación y sostenibilidad.
- **Promoción internacional** Las empresas de León se benefician de servicios de internacionalización, como participación en ferias internacionales, misiones comerciales y asesoramiento en exportación. Estos programas permiten a las empresas expandir su presencia en mercados globales, especialmente en sectores como agroalimentación, tecnologías avanzadas y biotecnología.
- **Formación y capacitación** Los organismos de apoyo ofrecen programas de formación continua en áreas clave como transformación digital, sostenibilidad, liderazgo empresarial y estrategias de marketing. Estos programas aseguran que las empresas de León cuenten con talento cualificado para enfrentar los retos del mercado.
- **Asesoramiento en innovación** La conexión con centros tecnológicos y universidades proporciona a las empresas herramientas para integrar soluciones avanzadas en sus procesos. Esto incluye el desarrollo de nuevos productos, la mejora de procesos productivos y la adopción de tecnologías emergentes.

## Impacto en las empresas de León

Gracias a esta red de apoyo consolidada, las empresas de la provincia han podido incrementar su competitividad, diversificar su oferta de productos y servicios, y adaptarse a las demandas de un mercado en constante evolución. Las iniciativas de transferencia tecnológica, promoción internacional y acceso a recursos financieros han generado un ecosistema empresarial dinámico, que posiciona a León como un referente en sectores estratégicos.

El fortalecimiento continuo de estas redes y organismos asegura que las empresas de León puedan seguir creciendo, innovando y contribuyendo al desarrollo económico y social de la región. Para las empresas locales, aprovechar estos recursos es una oportunidad estratégica para consolidar su posición en el mercado y enfrentarse con éxito a los desafíos del futuro.

## 8.2. Plataformas de información y herramientas

En el entorno empresarial actual, contar con herramientas y datos actualizados es esencial para la toma de decisiones estratégicas, y Castilla y León pone a disposición de las empresas diversas plataformas para facilitar este acceso. El Portal de la Ciencia proporciona información sobre proyectos de investigación, publicaciones científicas y equipamientos disponibles, permitiendo a las empresas identificar oportunidades de colaboración con centros de investigación y acceder a datos clave para el desarrollo de nuevos productos y servicios. Por su parte, la Plataforma INFRARED gestiona datos abiertos y equipamientos científicos compartidos, reduciendo los costes asociados al uso de tecnología especializada y facilitando la planificación de proyectos mediante información transparente. Además, las empresas pueden aprovechar la información centralizada sobre el Corredor Atlántico y la logística CyLoG, que detalla las infraestructuras logísticas y servicios de transporte en la región, optimizando rutas logísticas e identificando oportunidades de inversión en proyectos estratégicos. Estas herramientas refuerzan la competitividad y eficiencia del tejido empresarial.

### 8.3. Puntos de contacto clave

Para garantizar el éxito de cualquier proyecto empresarial, es fundamental contar con el respaldo de instituciones públicas y privadas que ofrecerán orientación y recursos específicos. En León, los principales puntos de contacto incluyen la Junta de Castilla y León, que coordina políticas públicas y programas de apoyo empresarial ofreciendo subvenciones, asesoramiento en internacionalización y sostenibilidad, y orientación sobre normativas a través del Portal de Empresa Castilla y León. Las agencias de desarrollo local y regional también desempeñan un papel clave en la promoción del desarrollo económico, la captación de inversiones y la creación de redes de colaboración entre empresas y emprendedores. Por su parte, las oficinas para la internacionalización y captación de inversiones facilitan la entrada de empresas leonesas en mercados globales y atraen inversiones extranjeras, ofreciendo servicios como la identificación de socios estratégicos, la participación en ferias internacionales y el asesoramiento en normativas internacionales. Estas instituciones forman una red de apoyo integral que impulsa el crecimiento y la competencia.

### 8.4. Conclusión: un ecosistema de apoyo empresarial



León ofrece un ecosistema empresarial robusto, respaldado por redes, plataformas y puntos de contacto diseñados para potenciar el crecimiento de las empresas. Al aprovechar estos recursos, las organizaciones pueden acceder a herramientas clave para innovar, expandirse y competir en un mercado globalizado.

El compromiso de Castilla y León con el desarrollo empresarial asegura que las empresas de la región cuenten con el apoyo necesario para alcanzar el éxito, reforzando su posición como líderes en innovación, sostenibilidad y competitividad.